



**LAIHIAN KUNNAN  
KOTOUTTAMISOHJELMA**

**2021**

## SISÄLLYS

1. Johdanto.....	2
2. Maahanmuuttotoimikunta.....	3
3. Maahanmuuttajien nykytilanne .....	3
4. Laihian kunnan kansainvälistymisen/maahanmuuttostrategian keskeiset asiat .....	3
5. Maahanmuuttajien alkukartoitus ja -ohjaus .....	3
6. Henkilökohtainen kotoutumissuunnitelma.....	4
7. Suomen kielen koulutuksen järjestäminen Laihian kunnassa .....	4
8. Palvelut .....	5
9. Tiedottaminen .....	6
10. Etnisen tasa-arvon ja hyvien etnisten suhteiden edistäminen .....	6
11. Maahanmuuttajia ja kansainvälistymistä koskevat hankkeet.....	6
12. Kotoutumissuunnitelmat ja -toimenpiteet tällä hetkellä kunnassa asuville .....	7
13. Toimenpiteet kunnan palvelujen ja asiakaspalvelun kehittämiseksi .....	7
14. Eri tahojen kotouttamistoimijat ja yhteystiedot .....	7
15. Kotouttamisohjelman käsittely, seuranta ja päivitys.....	7
LIITE 1. KOTOUTUMISSUUNNITELMAN POHJA .....	9
LIITE 2. TOIMIJATAHOJEN YHTEYSTIEDOT.....	10
Laajempia yhteystietoja ja toimintaohjeita .....	11
LAKILUETTELO .....	16

## 1. Johdanto

Laki maahanmuuttajien kotouttamisesta astui voimaan 1.5.1999. **Kotoutumisella** tarkoitetaan lain (493/1999) mukaan maahanmuuttajan yksilöllistä kehitystä tavoitteena osallistua työelämään ja yhteiskunnan toimintaan samalla omaa kieltään ja kulttuuriaan säilyttäen. **Kotouttamisella** tarkoitetaan viranomaisten järjestämiä kotoutumista edistäviä toimenpiteitä ja voimavaroja. Laissa määritellään kunnan ja muiden toimijoiden velvollisuudet maahanmuutto- ja kotouttamisasiossa. Kuntakohtaisesti laadittava **Kotouttamisohjelma** sisältää suunnitelman tavoitteista, toimenpiteistä, voimavaroista sekä yhteistyöstä maahanmuuttajien kotouttamisessa. Lisäksi kotouttamisohjelmaan sisällytetään etnisen tasa-arvon ja hyvien etnisten suhteiden edistäminen ja syrjinnän ehkäiseminen.

Tämä kotouttamisohjelma on laadittu alun perin vuonna 2015 EPO ELY-keskuksen hankepäällikön Jiuliano Prisan Erkkijoen kotouttamisohjelmamallin pohjalta Laihian kunnan tarpeita vastaavaksi ja kotouttamisohjelman tekoon osallistui johtoryhmän ohella ja maahanmuuttoyhdyshenkilö. Kotouttamisohjelman koostamis- ja kirjoitustyön sekä päivityksen on tehnyt terveystyö- ja hyvinvointijohtaja. Ohjelma on päivitetty soveltuvin osin.

Tämä kotouttamisohjelma on tarkoitettu kaikkien niiden kunnan työntekijöiden, luottamushenkilöiden, palvelutuottajien ja sidosryhmien edustajien käyttöön, jotka työssään tai muissa tehtävissään kohtaavat maahanmuuttajia tai maahanmuuttoon liittyviä asioita. Ohjelma on tarkoitettu myös jokaisen kuntalaisen ja muun Laihian kunnan toiminnasta kiinnostuneen tahon käyttöön. Yksittäiselle maahanmuuttajalle ja hänen perheelleen laaditaan erillinen, lyhyt ja selkokielineen esite Laihian kotouttamispalveluista ja tarvittavista yhteystiedoista.

## 2. Maahanmuuttotoimikunta

Laihian kunnan johtoryhmä toimii maahanmuuttotoimikuntana ja sen tehtäviin kuuluvat mm:

- kansainvälistymisen / maahanmuuttostrategiaan liittyvien kehitysehdotusten tekeminen
- kunnan kotouttamisohjelman tekeminen ja säännöllinen päivittäminen
- kunnan maahanmuuttoasioiden koordinointi ja edistäminen

Johtoryhmä kutsuu tarvittaessa koolle asiantuntija-, viranomais- ja sidosryhmäedustajia (KELA, poliisi, vapaaehtoisjärjestöt ja urheiluseurat, SPR, MLL, seurakunnat, yrittäjät ja muut vastaavat tahot) ohjelman toteuttamiseen liittyvissä asioissa.

## 3. Maahanmuuttajien nykytilanne

Laihian kunnassa ulkomaalaisia on vähän eikä määrässä ole tapahtunut juurikaan muutoksia. Kunnan väkiluvusta (9.2020 8009 asukasta) ulkomaalaisten osuus oli 1,1 % ja koko maassa osuus oli 4,8 % (vuonna 2015 Laihiolla 0,8 % ja koko maassa 3,6 %). Ruotsinkielisten osuus oli 2019 Laihiolla 1,0 % ja koko maassa 5,2 % (vuonna 2015 Laihiolla 1,2 % ja koko maassa 5,3 %). Ulkomaalaisten osuus on hitaassa kasvussa: vuonna 2016 ulkomaalaisia oli 67; 2018 80 ja 2019 87 ([www.tilastokeskus.fi](http://www.tilastokeskus.fi)).

## 4. Laihian kunnan kansainvälistymisen/maahanmuuttostrategian keskeiset asiat

### Laihian kuntastrategia 2018- 2022

#### Tavoitteet

Kuntalaisten hyvinvointi  
Kunnan vetovoimaisuus  
Talouden tasapaino

#### Asiakasarvot

Turvallinen arki  
Keskusteleva kunta  
Toimiva palveluverkko ja ympäristö  
Tilaa toimia ja hengittää

Kansainvälistymisen tavoitteita ovat:

- kuntaan tuleva ulkomaalainen on tervetullut lomailemaan, harrastamaan, opiskelemaan, yrittämään tai työskentelemään
- kunnan julkiset ja yksityiset organisaatiot ja palvelut soveltuvat myös maahanmuuttajan tarpeisiin
- maahanmuuttaja saa tehokkaan alkuohjauksen siten, että hän integroituu nopeasti suomalaiseen yhteiskuntaan ja löytää tarvitsemansa palvelut
- suhtautuminen maahanmuuttajiin on suvaitsevaa

## 5. Maahanmuuttajien alkukartoitus ja -ohjaus

Laihian kuntaan muuttava maahanmuuttaja tai -perhe saa asuntoasioiden järjestämisen yhteydessä kotouttamispalveluista kertovan esitteen yhteystietoineen. Esitteessä on informaation ohella ohje ottaa yhteys maahanmuuttoyhdyshenkilöön alkukartoituksen tekemistä varten. Jokaiselle ulkomaalaisel-

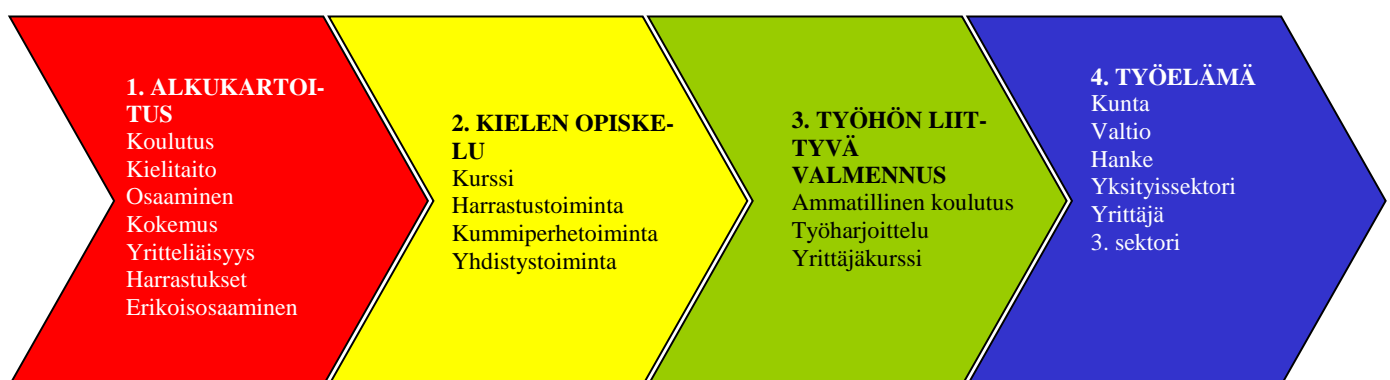
le/perheelle tehdään tarpeenmukaisesti alkukartoitus ja – ohjaus tarvittaessa eri alojen asiantuntijoiden yhteistyönä. Ryhmässä työskentelevät tarvittavat kunnan edustajat sekä mahdollisesti TE – toimiston ja ELY–keskuksen edustaja, tulkki ja muut asiantuntijat. Alkukartoituksen ja – ohjauksen tavoitteena on tunnistaa maahanmuuttajan/perheen osaaminen, koulutus ja kokemus, kielitaito ja muut taidot sekä tarpeet. Kartoituksen yhteydessä esitellään kunnan ja muiden tahojen tarjoamat työllistymis-, harrastus-, opiskelu- ja/tai yrittäjyysmahdollisuudet sekä peruspalvelut yhteystietoineen. Näiden tietojen avulla luodaan maahanmuuttajalle/perheelle mahdollisimman tehokas, käytännönläheinen ja sopiva kotoutumissuunnitelma.

## 6. Henkilökohtainen kotoutumissuunnitelma

Jos maahanmuuttaja on TE -toimiston asiakkaana, maahanmuuttaja ja TE -toimisto laativat yhdessä asiakkaalle henkilökohtaisen suunnitelman. Jos maahanmuuttaja ei ole TE -toimiston asiakkaana, maahanmuuttaja/perhe ja perusturva laativat yhdessä suunnitelman. Perusturvatoimi vastaa kotoutumissuunnitelmien teosta ja tarvittaessa käynnistää suunnitelmaprosessin. Tässä suunnitelmassa huomioidaan maahanmuuttajan lisäksi myös perheen tilanne, esimerkiksi perheenjäsenten kielitaito sekä lasten päivähoito-, harrastus- ja kouluasiat. Kotoutumissuunnitelmassa voidaan myös huomioida perheen tilanne myös etukäteen jo ennen muuttoa Suomeen.

Laihialla henkilö- tai perhekohtaiseen kotoutumissuunnitelmassa huomioidaan myös kotoutuminen liikuntaharrastusten avulla Opetusministeriön ohjeistuksen mukaisesti (Kehittämishjelma maahanmuuttajien kotouttamiseksi liikunnan avulla, Opetusministeriön työryhmämuistioita ja selvityksiä 2010:16). Kotoutumissuunnitelmapohjaa käytetään kummassakin tapauksessa; toimenpiteiden ja aikataulun seurannan avulla varmistetaan kotoutumisen etenemisestä. Kotoutumissuunnitelman malli on liitteessä 1.

Kotoutumissuunnitelmasta tulee käydä ilmi maahanmuuttajan/perheen tarpeisiin räätälöidyt toimenpiteet ja aikataulut Laihian kunnassa, jotta kotoutuminen sujuisi mahdollisimman nopeasti. Suunnitelmasa olevat toimenpiteet perustuvat yhdessä tehtyyn alkukartoitukseen ja – keskusteluun, tilannetta seurataan säännöllisesti ja päivitetään tarpeen mukaan. Näin varmistetaan kotoutumisen edistyminen ja suunnitelman toteutuminen.



## 7. Suomen kielen koulutuksen järjestäminen Laihian kunnassa

Kielen oppiminen on sujuvan kotoutumisen edellytys. Laihian kunnassa tai tarpeiden mukaan kunta- tai muuna yhteistyönä pyritään järjestämään suomen kielen opetus riippuen kohderyhmästä, tarpeista sekä käytössä olevista resursseista. Sivistystoimi vastaa varhaiskasvatuksen ja opetuksen järjestämisestä.

Mahdollisuuksien mukaan opetus järjestetään perhekeskeisesti sekä osallistavana ja jalkautuvana, jolloin ryhmä kielen oppimisen ohella tutustuu kuntaan ja sen palveluihin. Kielen opetuksessa pyritään käyttämään paikallista osaamista, opetushenkilökuntaa sekä kielten opiskelijoita. Alle kouluikäisillä lapsilla päivähoito toimii luontaisena kielikylpynä, joten varhaiskasvatuksen järjestäminen on oleellinen osa lapsen kotoutumista ja kielen omaksumista. Tulevaisuudessa sekä opetuspalveluita että mahdollisia tulkkipalveluita voidaan järjestää myös etäpalveluina videotekniikkaa hyödyntäen. Kielen oppimisen kohderyhmät jakautuvat seuraavasti:

- Varhaiskasvatus- sekä esikouluikäiset (Laihian kunnan varhaiskasvatussuunnitelma)
- Perusopetukseen valmistava opetus, joka on vuosiluokkiin sitomatonta (Laihian kunnan hyväksymä opetussuunnitelma)
- Työttömät työnhakijat, jotka ovat TE-toimiston asiakkaina
- Työperäiset maahanmuuttajat (kunta yhdessä työnantajien kanssa)

## 8. Palvelut

Laihian kunta pyrkii järjestämään kunnassa asuville maahanmuuttajille tarpeenmukaiset palvelut. Tarkoituksena ei ole luoda rinnakkaispalveluita, vaan tehokkaan alkuohjauksen avulla on pyrkimys saada maahanmuuttajat käyttämään samoja palveluita kuin muutkin kuntalaiset. Seuraavissa kunnan palveluissa on erityisesti huomioitava maahanmuuttajan kielitaidon tai suomalaisen yhteiskunnan tuntemisen vähäisyys tai puute. Lisätietoja seuraavista palveluista löytyy kunnan kotisivuilta [www.laihia.fi](http://www.laihia.fi) ja perusterveydenhuollon osalta Vaasan kaupungin sivuilta [www.vaasa.fi](http://www.vaasa.fi).

### \* Asuminen

- Maahanmuuttajalle osoitetaan asunto kunnan vuokra-asuntokannasta tai avoimilta markkinoilta. Tarkempia tietoja saa sosiaaliosaston sosiaalityöntekijöiltä tai Laihian Vuokratalot yhtiöltä.

### \* Varhaiskasvatus

- Maahanmuuttajalapsella on oikeus alle kouluikäisten lasten varhaiskasvatukseen. Tarkempia tietoja antaa varhaiskasvatusjohtaja.

### \* Esi- ja perusopetus

- Maahanmuuttajalapsella on oikeus tarpeenmukaiseen esiopetukseen ja opetukseen. Tarkempia tietoja antaa sivistys- ja vapaa-ajan johtaja. Perusopetuksen puolella tarjotaan S2-opetusta tarpeen mukaan ja oman äidinkielen opetusta, jos ryhmä koko täyttyy.

### \* Sosiaali- ja terveystalvet

- Maahanmuuttajalla on oikeus tarpeenmukaisiin sosiaali- ja terveystalvetuihin riippuen kansalaisuudesta, oleskelun syystä ja kestosta; oikeus palveluihin ja käytännöt esim. EU-kansalaisten ja EU:n ulkopuolelta tulevien suhteen on selvitettävä tapauskohtaisesti. Sosiaali- ja terveystalvet käsittävät toimeentulotukiasiat, aikuissosiaalityön, lastensuojeluasiat ja muun perheen arjen suoriutumiseen tarvittavan tuen. Toimipiste on terveystalvetaseman yhteydessä.

Terveystalvet käsittävät terveystalvetneuvonnan (lasten- ja äitiystalvetneuvola, koulu- ja opiskeluterveydenhuolto, aikuisneuvonta), sairaanhoidon, lääkinällisen kuntoutuksen ja hammashuollon sekä vuodeosastohoidon. Työperäisten maahanmuuttajien terveystalvetneuvonta hoidetaan pääosin työterveyshuollossa. Terveystalvetpalvelut ovat Laihian terveystalvetasemalla, päivystysaikaiset palvelut klo 16- 22 Vaasassa ja yöpäivystyspalvelut klo 22- 8 Vaasan keskussairaalaissa. Virka-ajan ulkopuoliset sosiaali- ja terveystalvetpalvelut hoitaa Pohjanmaan sosiaali- ja terveystalvet. Tarkempia tietoja saa terveystalvetasemalta, sosiaali- ja terveystalvetneuvonnan sekä maahanmuuttajayhdyshenkilöltä.

#### \* **Vapaa-aikapalvelut ja harrastukset**

- Vapaa-aikapalvelut on tarkoitettu kaikille kuntalaisille toiminnasta ja omista tarpeista riippuen. Esimerkiksi Vaasa-opiston kautta on mahdollisuus luoda erityisesti maahanmuuttajataustaisille opiskelijoille suunnattuja kokonaisuuksia. Tarkempia tietoja saa sivistys- ja vapaa-ajan johtajalta, vapaa-aikapäälliköltä, nuoriso-ohjaajalta ja eri harrastustoimijoilta.

#### \* **Muut palvelut**

Tämän ohjelman osiosta **Laajempia yhteystietoja ja toimintaohjeita** löytyy muiden palveluiden osalta lisää yhteystietoja sekä ohjeita ja linkkejä, joiden avulla esiin tuleviin ongelmiin voi löytää ratkaisuja.

### **9. Tiedottaminen**

Tehokas tiedottaminen on oleellista kotoutumisen onnistumisessa. Tiedottaminen ulkomaalaisille tapahtuu kunnan nettisivujen, esitteiden ja median välityksellä sekä henkilökohtaisella tiedottamisella. Kunnan sisäisen tiedottamisen avulla pyritään sekä varmistamaan tiedonkulku kunnan sisällä että vaikuttamaan positiivisesti kunnan palveluksessa olevien asenteisiin maahanmuuttajia kohtaan. Ulkoisen tiedottamisen avulla annetaan tietoa palveluista ja maahanmuuttajien tilanteesta. Kotouttamisohjelma on luettavissa kunnan kotisivulla [www.laihia.fi](http://www.laihia.fi).

Verkottuminen Pohjanmaan muiden kuntien maahanmuuttajayhdyshenkilöiden ja – työryhmien kanssa on tärkeä. Kuntaan on nimetty maahanmuuttajayhdyshenkilö, joka toimii yhteistyössä Pohjanmaan muiden kuntien maahanmuuttajayhdyshenkilöiden kanssa. Alueen perusturvajohtajista koostuva SOTE-johto ja muut tarvittavat työryhmät käsittelevät kokouksissaan tarpeenmukaisia kotouttamisasiota.

### **10. Etnisen tasa-arvon ja hyvien etnisten suhteiden edistäminen**

Laihian kunnan palvelujen tuottamisessa huomioidaan monikulttuurisuuden vahvistaminen ja etnisen yhdenvertaisuuden toteutuminen. Tiedon lisääminen kulttuurisesta moninaisuudesta, vaikuttaminen asenteisiin sekä onnistuneiden monikulttuuristen toimintakokemusten jakaminen ovat oleellinen osa kunnan kaikkien toimintojen suunnittelua ja toteutusta. Erityisosaaminen kuten henkilöstön kielitaito kartoitetaan kehityskeskusteluiden avulla.

### **11. Maahanmuuttajia ja kansainvälistymistä koskevat hankkeet**

Laihian kunta osallistuu mahdolluuksiensa ja tarpeidensa mukaan hankkeisiin, jotka luovat positiivisia ja hyödyllisiä toimintamalleja ja -käytäntöjä maahanmuuttajien kotouttamiselle sekä kunnan yleiselle kansainvälistymiselle. Tarkempia tietoja hankkeista löytyy kunnan kotisivuilta [www.laihia.fi](http://www.laihia.fi) tai ELY-keskuksen sivuilta [www.ely-keskus.fi](http://www.ely-keskus.fi).

## **12. Kotoutumissuunnitelmat ja -toimenpiteet tällä hetkellä kunnassa asuville**

Kotoutumissuunnitelmat ja -toimenpiteet maahanmuuttajille tarkistetaan tarpeiden ja muuttuvien tilanteiden mukaan. Osa kunnassa asuvista maahanmuuttajista on ollut jo pidempään Laihialla, joten kotoutuminen on tapahtunut ajan myötä itseohjautuvasti ja spontaanisti. Pidempään asuneiden kokemuksia ja osaamista hyödynnetään mahdollisuuksien mukaan toteutettaessa kotouttamista.

## **13. Toimenpiteet kunnan palvelujen ja asiakaspalvelun kehittämiseksi**

Laihian kunta kehittää palvelujaan ottaen huomioon kansainvälistymisen haasteet sekä maahanmuuttajien palvelutarpeet. Työntekijöiden kielitaito kartoitetaan kehityskeskusteluiden avulla. Erityisesti neuvonnassa sekä kunnan kotisivuilla huomioidaan riittävä asiakaspalvelu- ja informointiosaaminen ainakin englannin ja ruotsin kielellä.

## **14. Eri tahojen kotouttamistoimijat ja yhteystiedot**

Liitteessä 2 ja laajemmin ohjelman lopussa ovat koosteet eri tahojen yhteystiedoista.

## **15. Kotouttamisohjelman käsittely, seuranta ja päivitys**

Kotouttamisohjelma käsitellään perusturvalautakunnassa ja hyväksytään kunnanvaltuustossa kunnanhallituksen esityksestä muiden ohjelmien tavoin. Kotouttamisohjelma tarkistetaan valtuustokausittain.

Maahanmuuttotoimikuntana toimiva Laihian kunnan johtoryhmä seuraa kunnan maahanmuuttajatilannetta ja sovittujen toimenpiteiden toteutumista. Tarpeen mukaan johtoryhmä tekee kunnanhallitukselle kotouttamisprosessia sekä kansainvälistymis- ja maahanmuuttostrategiaa koskevia kehittämissuhteita.



<b>Maahanmuuttoasiat Suomessa/ Asia ja Vastuuviranomainen</b>	
Viisumi	Edustusto
Oleskelulupa, Suomen kansalaisen perheenjäsen	Poliisi
Oleskelulupa, Suomessa asuvan ulkomaalaisen perheenjäsen	Maahanmuuttovirasto jatkohakemus: Poliisi
EU-kansalaisen ja häneen rinnastettavan oleskelulupa	Poliisi
Työntekijän oleskelulupa	Työvoimapolitiittinen harkinta: Työvoimatoimisto Muut edellytykset: Maahanmuuttovirasto Työntekijän oleskeluluvan jatkohakemus: Poliisi
Elinkeinoharjoittajan oleskelulupa	Elinkeinoon kannattavuuden edellytykset: ELY-keskus Muut edellytykset: Maahanmuuttovirasto Elinkeinoharjoittajan oleskeluluvan jatkohakemus: Poliisi
Turvapaikka Oleskelulupa suojelun tarpeesta	Puhuttelut ja päätös: Maahanmuuttovi- rasto Jatkohakemus: Maahanmuuttovirasto tai Poliisi Turvapaikanhakijoiden vastaanotto: Työ- ja elinkeinoministeriö
Muutoksenhaku	Hallinto-oikeudet (turvapaikka-asiat Helsingin hallinto-oikeus) Korkein hallinto-oikeus
Karkottaminen	Esitys: Poliisi, rajatarkastusviranomainen Päätös: Maahanmuuttovirasto Täytäntöönpano: Poliisi
Kotouttaminen	Työ- ja elinkeinoministeriö
Koulutus- ja kulttuuripalvelut	Opetusministeriö

## LIITE 1. KOTOUTUMISSUUNNITELMAN POHJA

### A. TAUSTATIEDOT

#### 1. Perustiedot

- Nimi:
- Kansalaisuus:
- Syntymäaika:
- Suomeen tulo (pv/kk/vuosi):
- Työpaikka:
- Perhe:

#### 2. Koulutus kotimaassa ja Suomessa

#### 3. Ammatillinen osaaminen ja kokemus

- nykyinen ja aikaisemmat työpaikat sekä nykyinen ja aikaisemmat työtehtävät

#### 4. Muu osaaminen ja kokemus

#### 5. Kielitaito (välttävä-hyvä-erinomainen) sekä kielenopiskelutaidot

- suomi; ruotsi; englanti; muu

#### 6. Muut (erikois)taidot

- kulttuuri, urheilu, tietotekniikka jne

#### 7. Harrastukset

- liikunta

#### 8. Yrittäjyys

#### 9. Kiinnostusalueet

- toiveammatti

#### 10. Muuta

#### 11. Henkilökohtaiset tavoitteet

#### 12. SWOT -analyysi

- Millainen opiskelija olen? Mitkä ovat heikkouteni / vahvuuteni/mahdollisuuteni/uhkani opiskelijana?
- Mikä ammattitaito/osaaminen minulla on? Millainen työntekijä olen? Mitä ovat heikkouteni / vahvuuteni/mahdollisuuteni/uhkani työntekijänä?

### B. TOIMENPITEET

1. Kieli-/kotoutumiskoulutuksen suunnitelma
2. Työelämävalmennus
3. Harrastukset, erityisesti liikunta
4. Työpaikka/yrittäjyys
5. Tarvittava tuki ja ohjaus
6. Aikataulu, vastuuhenkilöt ja seuranta

Kunta:

TE-toimisto:

Maahanmuuttaja:

## LIITE 2. TOIMIJATAHOJEN YHTEYSTIEDOT

<b>Organisaatio/henkilö</b>	<a href="mailto:laihian.kunta@laihia.fi">laihian.kunta@laihia.fi</a> , <a href="mailto:etunimi.sukunimi@laihia.fi">etunimi.sukunimi@laihia.fi</a>
Laihian maahanmuuttajayhdyskunta	<b>Sosiaalityöntekijä</b> , p. 040 4836 344
TE-toimisto	Wolffintie 35 B, PL 66, 65101 VAASA p. 0295 025 500 (henkilöasiakkaat)
KELA	p. 020 634 0200, kansainväliset tilanteet
Digi- ja väestötietovirasto	Wolffintie 35 B, PL 208, 65101 VAASA p. 0295 536 320, klo 9-12 <a href="mailto:international@dvv.fi">international@dvv.fi</a>
Laihian terveysasema	Vallinmäentie 43, 66400 LAIHIA, Ajanvaraus p. 06 325 8200, Neuvonta: p. 06 325 8301, p. 06 325 8111
Kriisiryhmä	Kriisipuhelin p. 0400 919 933, arkisin klo 8-16 tai viesti
Sivistystoimi, koulut	<b>Sivistys- ja vapaa-ajan johtaja</b> p. 050 3728 966
Liikuntatoimi	<b>Vapaa-aikapäällikkö</b> p. 050 3249 861
Päivähoito, varhaiskasvatus	<b>Varhaiskasvatuksen johtaja</b> p. 050 4422 617 <b>Perhepäivähoidon ohjaaja</b> p. 050 4062 503
Perusturva/Sosiaalityö	Vallinmäentie 43, 66400 LAIHIA <b>Perusturvajohtaja</b> p. 050 3079 320 <b>Toimistos sihteeri</b> p. 040 4836 340 <b>Kotipalveluohjaaja</b> p. 040 4836 353
Tekninen toimi	<b>Tekninen johtaja</b> p. 050 329 6519
MLL:n Laihian yhdistys	<b>Perhekeskus Oravanpesä</b> , Ampujantie 1, 66400 LAIHIA, p. 050 4026929, <a href="mailto:laihianmll@netikka.fi">laihianmll@netikka.fi</a>
Evankelis-luterilainen seurakunta Diakoniatyöntekijä	<b>Laihintie 29, 66400 LAIHIA, p. 06 4777 700</b> Pastori p. 044 477 7779 Diakoniatyöntekijä p. 044 477 7770 Diakoniatyöntekijä p. 044 477 7783 <a href="mailto:laihian.seurakunta@evl.fi">laihian.seurakunta@evl.fi</a>
Yrittäjät	Laihian Yrittäjät, C/O Laihian Autokoulu Oy, Tampereentie 76, 66400 LAIHIA <a href="mailto:hallitus@laihianyrittajat.fi">hallitus@laihianyrittajat.fi</a>
Vuokratalot	<b>Toimitusjohtaja</b> p. 050 5489576, <a href="mailto:etunimi.sukunimi@vuokratalot.fi">etunimi.sukunimi@vuokratalot.fi</a> Laihintie 50, ma-to klo 9-16, pe klo 9-15
Laihian Luja, urheiluseura/jaostot	Laihian Nuorisoseura, Alkiontie 6 66400 Laihia <a href="mailto:rahastonhoitaja@laihianluja.fi">rahastonhoitaja@laihianluja.fi</a>
4H-yhdistys	<b>Toiminnanjohtaja</b> p. 040 8482512 Praskintie 2, 66420 Ruto, <a href="mailto:laihia@4h.fi">laihia@4h.fi</a>
Laihian Nuorisoseura	Alkiontie 6, 66400 Laihia, klo 9.00 - 14.00, p. 06 477 0399, 0400 432 163

## Laajempia yhteystietoja ja toimintaohjeita

### ELY-KESKUS

Pohjanmaan ELY, käyntiosoite: Wolffintie 35 B, 5. krs ja postiosoite: PL 131, 65101 VAASA  
ELY-keskus on avoinna arkisin klo 8.00 - 16.15, vaihe 0295 028 500. Pohjanmaan ELY-keskus hoitaa elinkeinoja, työvoimaa, osaamista ja kulttuuria koskevia asioita Pohjanmaan ja Keski-Pohjanmaan maakunnissa. Liikenne- ja ympäristöasioita alueella hoitaa Etelä-Pohjanmaan ELY-keskus.  
Maahanmuuttoasiat: maahanmuuttopäällikkö, etunimi.sukunimi@ely-keskus.fi

### KELA

Kela Kansainväliset tilanteet ma-pe klo 10-15 p. 020 634 0200

### Muutto Suomeen

Oikeutesi Suomen sosiaaliturvaan ratkaistaan sen perusteella, kuinka pitkältä oleskelusta on kysymys. Jos tarkoituksesi on muuttaa Suomeen **vakinaisesti**, pääset pääsääntöisesti Suomen sosiaaliturvan piiriin muuttohetkestä lukien ja voit saada Kelan etuuksia. Vakinaiseksi asumiseksi lasketaan esimerkiksi paluumuutto, vähintään kahden vuoden työskentely Suomessa sekä avioliitto tai muu läheinen perhesuhde Suomessa vakinaisesti asuvaan henkilöön. Lisäksi vaaditaan, että oleskelulupasi on myönnetty vähintään vuodeksi, jos olet velvollinen oleskeluluvan hankkimaan. [Maahanmuuttovirasto](#) myöntää oleskelulupia.

Vakinaisesti Suomeen muuttavien on haettava Suomen sosiaaliturvan piiriin pääsyä Kelan [lomakkeella Y 77](#). Suomen sosiaaliturvaan kuuluville annetaan kirjallinen päätös asiasta ja heille myönnetään [Kela-kortti](#). Suomen sosiaaliturvaan kuulumisen voi tarkistaa Kelan [asiointipalvelusta](#). Jos muutat Suomeen **tilapäisesti** asumaan, sinulla ei yleensä ole oikeutta Kelan sosiaaliturvaetuuksiin. Esimerkiksi opiskelijoiden katsotaan muuttavan Suomeen vain tilapäisesti, jos muuton ainoa syy on opiskelu. Poikkeuksena ovat toisesta Pohjoismaasta muuttavat opiskelijat, jotka voivat päästä Suomen sosiaaliturvan piiriin, jos heidät on merkitty täällä asuvaksi väestötietojärjestelmään.

Sinulla ei ole oikeutta Suomen sosiaaliturvaan, jos saat [EU-lainsäädännön](#) tai [sosiaaliturvasopimuksen](#) perusteella etuuksia jostakin toisesta maasta tai kuulut muuten jonkin toisen maan sosiaaliturvan piiriin. Tällaisia henkilöitä ovat esimerkiksi

- toisesta EU/ETA-maasta tai Sveitsistä lähetetyt työntekijät
- rajatyöntekijät
- toisesta Pohjoismaasta lähetettyjen työntekijöiden perheenjäsenet sekä
- vieraan valtion tai valtioiden välisen järjestön palveluksessa olevat työntekijät ja heidän perheenjäsenensä.

Jos muutat Suomeen tilapäisesti toisesta EU/ETA-maasta tai Sveitsistä, sinulla on oikeus välttämättömään sairaanhoitoon [eurooppalaisella sairaanhoitokortilla](#).

### LAIHIAN EVANKELIS-LUTERILAINEN SEURAKUNTA

Laihiantie 29, 66400 LAIHIA, p. 06 4777 700, [laihian.seurakunta@evl.fi](mailto:laihian.seurakunta@evl.fi)

Seurakunnan toiminta on monipuolista. Säännöllistä toimintaa on kaikenikäisille vauvasta vaariin. Toimintaa kehitetään kaikenikäisessä yhteistyössä seurakunnan työntekijöiden, luottamushenkilöiden ja seurakuntalaisten kanssa. Diakoniatyön tehtävä on kristilliseen rakkauteen perustuva avun antaminen erityisesti niille, joiden hätä on suurin ja joita ei muulla tavalla auteta. Apua voivat hakea kaikenikäiset ih-

miset erilaisissa elämäntilanteissa. Avun tarve voi olla hengellistä, henkistä tai taloudellista. Toiminta on luottamuksellista ja maksutonta.

## **NEUVONTAPALVELUT/ POTILAS- JA SOSIAALIASIAMIES**

### **Potilasasiamies**

Potilasasiamies puhelimitse ma klo 12- 14 p. 040 135 1982, sähköposti: potilasasiamies(at)vaasa.fi

Laki potilaan asemasta ja oikeuksista (785/92) tuli voimaan maaliskuun 1993 alussa. Potilasasiamiehen tehtäviin kuuluu mm. antaa neuvoja ja tietoja potilaan oikeuksista, avustaa tarvittaessa muistutuksen, potilasvahinko- ja korvaushakemuksen teossa, toimia potilaan oikeuksien edistämiseksi ja toteuttamiseksi terveydenhuollossa, tiedottaminen potilaan asemasta ja oikeuksista.

### **Sosiaaliasiamies**

Sosiaaliasiamies puhelimitse ma-pe klo 8-14 p. 040 507 9303, Osoite: Sosiaaliasiamies, PL 241,65101 VAASA, Käyntiosoite: Ruutikellarintie 4, 65100 VAASA, etunimi.sukunimi@vaasa.fi

Asiakaslain mukaan kunnan on nimettävä sosiaaliasiamies. Sosiaaliasiamiehen tehtävät perustuvat sosiaalihuollon asiakaslakiin (Laki sosiaalihuollon asiakkaan asemasta ja oikeuksista 812/2000).

Asiakaslain 24§:n mukaan sosiaaliasiamiehen tehtävänä on mm. neuvoa asiakkaita ja työntekijöitä asiakkaan asemaan ja oikeuksiin liittyvissä kysymyksissä, avustaa asiakasta tarvittaessa muistutuksen ja muiden oikeusturvakeinojen (hallintokantelu ja muutoksenhaut päätöksiin) käytössä, tiedottaa asiakkaan oikeuksista, toimia eri tavoin asiakkaiden oikeuksien toteutumiseksi, seurata asiakkaiden oikeuksien ja aseman kehittymistä kunnissa sekä antaa siitä selvitys vuosittain kunnanhallituksille. Sosiaaliasiamiehen tehtävät jakaantuvat asiakastyöhön sekä tiedottamis- ja vaikuttamistyöhön.

## **POHJANMAAN SOSIAALIPÄIVYSTYS**

Sosiaalipäivystys vastaa kiireelliseen sosiaaliseen avuntarpeeseen kaikkina vuorokauden aikoina ja viikonpäivinä. Kiireellistä sosiaalipalvelua on lastensuojelu, jos lapsi tai nuori jää vaille huoltoa/huoltoa tai hoitaja on kykenemätön huolehtimaan lapsesta tai lapsen ja nuoren itsensä aiheuttamat vaikeudet, perhekriisit, sosiaalipalvelua kiireellisissä arjen ongelmatilanteissa, apua kriisitilanteissa. Kiireellistä sosiaalipalvelua vuorokauden ympäri, antaa Pohjanmaan sosiaalipäivystys numerossa 06 325 2347.

## **POLIISI**

**Poliisiasema Laihia**, Laihantie 50 C, 66400 LAIHIA, p. 0295 440 511 (vaihde)

**Pääpoliisiasema Vaasa**, Korsholmanpuistikko 45, 65100 VAASA, p. 0295 440 511 ma-pe 8-16.15

Paikallispoliisi myöntää

- maassa oleskelevan Suomen kansalaisen ulkomaalaiselle perheenjäsenelle ja tämän alaikäiselle naimattomalle lapselle ensimmäisen oleskeluluvan
- Suomessa oleskelevien ulkomaalaisten määräaikaisia jatko-oleskelulupia sekä pysyviä oleskelulupia
- työntekijän ja elinkeinonharjoittajien oleskelulupia jatkolupina sekä pysyviä oleskelulupia.

Lupahakemukset tulee toimittaa oleskelupaikkakunnan poliisille henkilökohtaisesti tai asiamiehen välityksellä. Henkilökohtainen käynti on tarpeen henkilöllisyyden varmistamiseksi ennen lupapäätöksen tekemistä. Ulkomailla lupahakemukset toimitetaan Suomen edustustoon.

EU-kansalaisten osalta paikallispoliisi suorittaa oleskeluoikeuden rekisteröintitoimenpiteet ja EU-kansalaisten perheenjäsenten oleskelulupakorttien käsittelyn, jos perheenjäsenet eivät ole EU-kansalaisia.

### **POHJANMAAN TE-TOIMISTO**

Wolffintie 35 B, Postiosoite: PL 66, 65101 VAASA, aukioloaika: ma-ke klo 9-12 ja 13-16, muina aikoina ajanvarauksella

puh. 0295 025 500 (henkilöasiakkaat), 0295 056 001 (yrityspalvelut)

[kirjaamo.pohjanmaa@te-toimisto.fi](mailto:kirjaamo.pohjanmaa@te-toimisto.fi)

Varmistu, että rekisteröinti- ja lupa-asiat ovat kunnossa, samoin työsuhdeasiat ja työsopimus, käytännön asioiden järjestäminen, uuteen ympäristöön tutustuminen ja kielen opiskelu ovat tärkeitä.

[http://te-palvelut.fi/te/fi/tyonhakijalle/loyda\\_toita/tyohon\\_suomeen/saapuessasi\\_suomeen/index.html](http://te-palvelut.fi/te/fi/tyonhakijalle/loyda_toita/tyohon_suomeen/saapuessasi_suomeen/index.html)

### **SAALEM LAIHIAN HELLUNTAISEURAKUNTA**

Vallintie 1, 66400 LAIHIA, p. 06 4771335

Laihian helluntaiseurakunta on yhteisö, johon kuuluu ihmisiä vauvasta vaariin. Toiminta on vilkasta mm. kerhoja lapsille, nuorten toimintaa, kuoro ja lauluryhmiä sekä jumalanpalvelukset sunnuntaisin.

### **TERVEYSPALVELUT**

Vaasa ja Laihia ovat tehneet yhteistoimintasopimuksen sosiaali- ja terveyspalvelujen järjestämisestä. Yhteistoiminta-alue sisältää kaikki perusterveydenhuollon palvelut. Sosiaalipalveluista alue järjestää perheneuvolan, nuorisoasema Klooran, päihdehuollon palvelut, sosiaalipäivystyksen ja sosiaaliasiamiespalvelut sekä ympäristöterveydenhuoltopalvelut.

#### **Yhteystiedot**

Laihian terveysasema Vallinmäentie 43, 66400 LAIHIA, ma-to 8-16, pe 8-15

Lääkäri/hoitajavastaanotto 06 3258 200, vaihde 06 3258 111

**Lääkäripäivystys arkisin** ma-to 8-16 (pe -15) Laihialla, muulloin Vaasan keskussairaala. **Päivystyspoliiklinikka** 06 213 1310 vastaa 24/7.

**Vaasan keskussairaalan** neuvontapuhelin arkisin klo 15- 08, viikonloppuisin ja juhlapyhinä ympäri vuorokauden 06 213 1001, vaihde 06 213 1111

<b>Neuvontapuhelin, sairaanhoito/terveydenhoito</b>	<b>06 3258 301</b>
Hammashoito	06 3258 276
Kotisairaanhoidon osastonhoitaja	040 714 8912
Laboratorio, vastaukset ma-pe 13-15	040 188 6200
Laihian akuutti- ja kuntoutusosasto	06 3258 217
Osastonhoitaja	06 3258 216
Neuvolan puhelinaika klo 10.30 – 11.30	
Aikuisvastaanoton terveydenhoitaja	06 325 8322
Diabeteshoitaja	06 325 8323

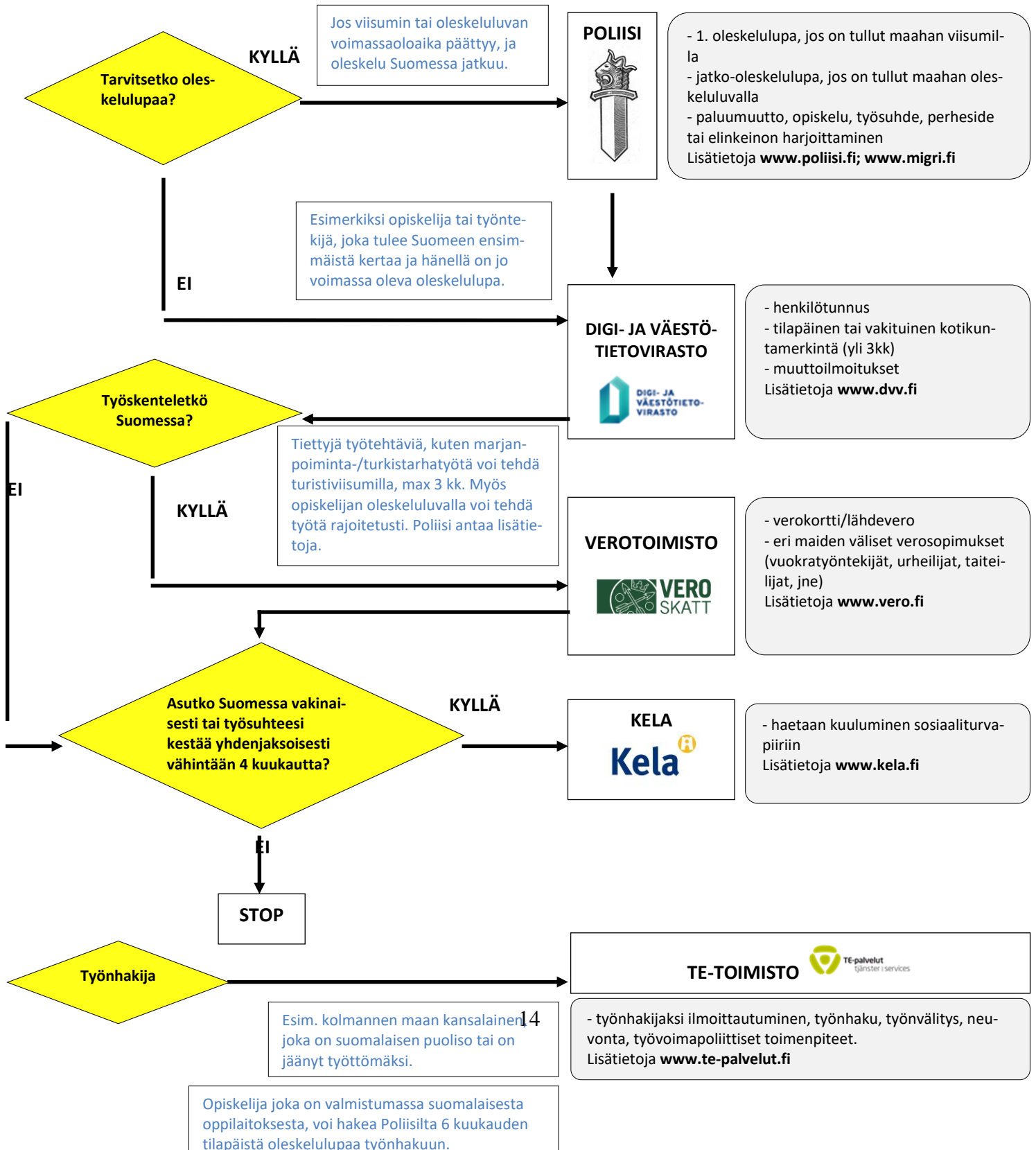
**TULKKIPALVELUITA eri toimijoita löytyy netistä hakemalla**

## Maahanmuuttajien alkuvaiheen ohjaus – viranomaiset

Tämän prosessikaavion tavoitteena on opastaa maahanmuuttaja-asiakas oikean viranomaisen luo. Viranomainen käsittelee asiat tapauskohtaisesti. Henkilökohtainen käynti on pakollinen.

### 1. Kolmannen maan kansalaiset, joilla ei ole oleskeluoikeutta toisessa EU –maassa

Kolmannen maan kansalainen saapuu ensimmäistä kertaa Suomeen pääsääntöisesti joko viisumilla tai oleskeluluvalla, joka on saatu kotimaassaan. Jos oleskelu jatkuu, 1. oleskelulupaa tai jatko-oleskelulupaa haetaan Poliisilta.

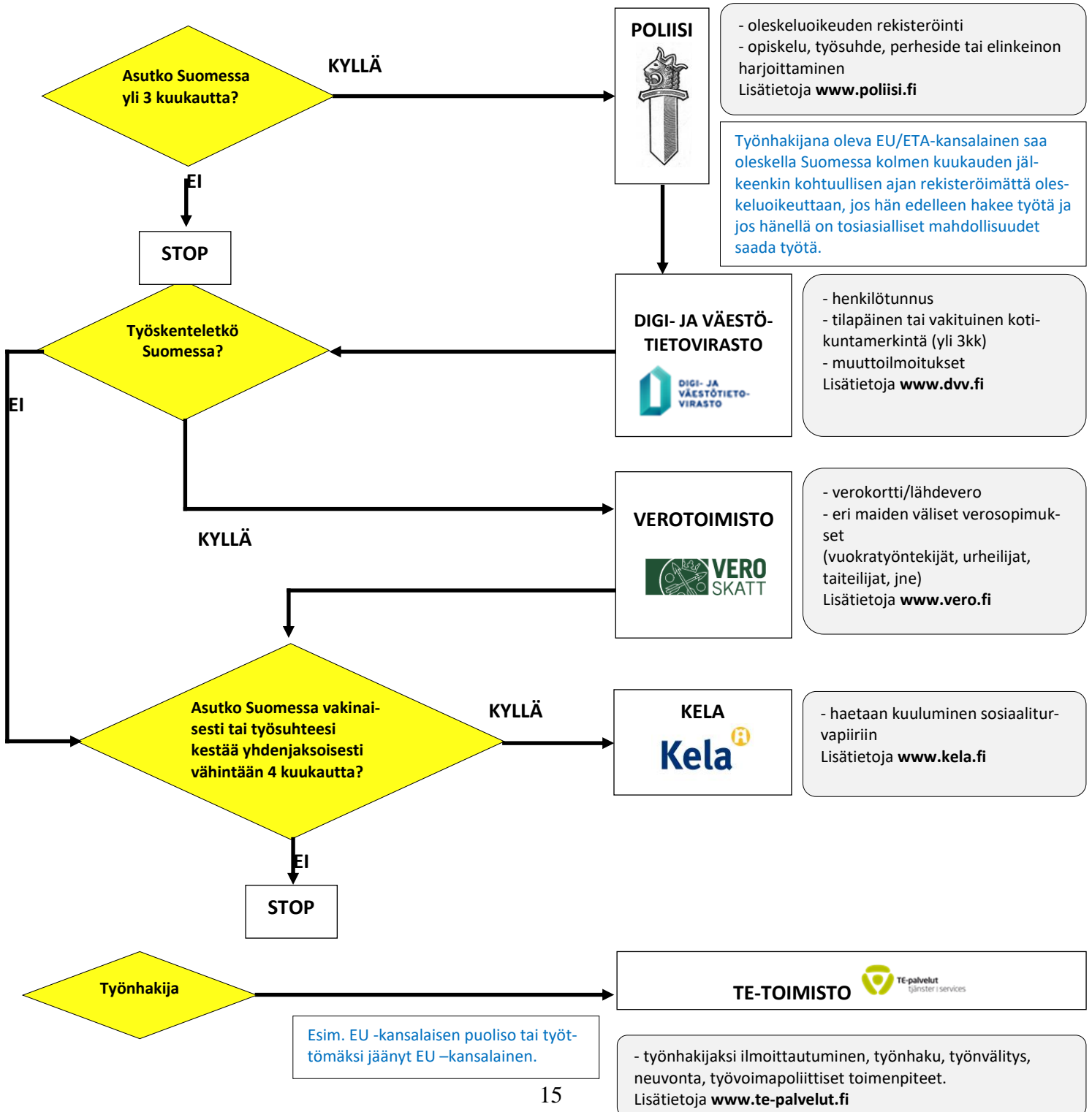


## Maahanmuuttajien alkuvaiheen ohjaus - viranomaiset

Tämän prosessikaavion tavoitteena on opastaa maahanmuuttaja-asiakas oikean viranomaisen luo. Viranomaiset käsittelee asiat tapauskohtaisesti. Henkilökohtainen käynti on pakollinen.

### 2. EU/ETA -kansalaiset

EU/ETA -kansalaiset voivat oleskella ja tehdä työtä Suomessa vapaasti enintään 3 kuukautta. Tämän jälkeen heidän on rekisteröitävä oleskeluoikeutensa.





## LAKILUETTELO

**Ulkomaalaislaki** 30.4.2004/301. Saatavissa: <https://www.finlex.fi/fi/laki/ajantasa/2004/20040301>

**Laki maahanmuuttajien kotouttamisesta ja turvapaikanhakijoiden vastaanotosta** 9.4.1999/493. Saatavissa: <http://www.finlex.fi/fi/laki/ajantasa/1999/19990493?search%5Btype%5D=pika&search%5Bpika%5D=%20laki%20maahanmuuttajien%20kotouttamisesta%20>

**Kotikuntalaki** 11.3.1994/201. Saatavissa:

<http://www.finlex.fi/fi/laki/ajantasa/1994/19940201?search%5Btype%5D=pika&search%5Bpika%5D=%20kotikuntalaki>

**Sosiaalihuoltolaki** 17.9.1982/710. Saatavissa:

<http://www.finlex.fi/fi/laki/ajantasa/1982/19820710?search%5Btype%5D=pika&search%5Bpika%5D=sosiaalihuoltolaki>

**Laki toimeentulotuesta** 30.12.1997/1412. Saatavissa:

<http://www.finlex.fi/fi/laki/ajantasa/1997/19971412?search%5Btype%5D=pika&search%5Bpika%5D=toimeentulo>

**Yhdenvertaisuuslaki** 20.1.2004/21. Saatavissa:

<http://www.finlex.fi/fi/laki/ajantasa/2004/20040021?search%5Btype%5D=pika&search%5Bpika%5D=yhdenvertaisuuslaki>

**Terveysturvallisuuslaki** 30.12.2010/ 1326. Saatavissa: <http://www.finlex.fi/fi/laki/ajantasa/2010/20101326>